

ОПИСАНИЕ ТИПА СРЕДСТВА ИЗМЕРЕНИЙ

Весы электронные PDSII

Назначение средства измерений

Весы электронные PDSII (далее весы) предназначены для определения массы различных грузов.

Описание средства измерений

Конструктивно весы состоят из грузоприемного устройства (далее – ГПУ) и индикатора с клавиатурой и дисплеем на стойке. ГПУ совмещено со сканером и состоит из грузопередающего устройства и весоизмерительного устройства с весоизмерительным датчиком (далее датчик).

Общий вид весов представлен на рисунке 1.



Рисунок 1 – Общий вид весов

Принцип действия весов основан на преобразовании деформации упругого элемента датчика, возникающей под действием силы тяжести взвешиваемого груза, в аналоговый электрический сигнал, изменяющийся соответственно массе груза. Аналоговый электрический сиг-

нал, изменяющийся соответственно массе взвешиваемого груза, преобразуется в цифровой код. Результаты взвешивания выводятся на дисплей.

Весы снабжены следующими устройствами (в скобках указаны соответствующие пункты ГОСТ OIML R 76-1-2011):

- устройство автоматической и полуавтоматической установки на нуль (Т.2.7.2.3 и Т.2.7.2.2);
- устройство первоначальной установки на нуль (Т.2.7.2.4);
- устройство слежения за нулем (Т.2.7.3);
- устройство предварительного задания массы тары (Т.2.7.5);
- устройство уравнивания тары (Т.2.7.4.1).

Весы снабжены следующей функцией:

- сигнализация о перегрузке весов.

Конструктивно ГПУ весов совмещено со сканером для считывания штрих-кодов. Рекомендуются модели сканеров для PDSII-H – Datalogic «Magellan» (модель 2300HS), Metrologic «Honeywell» (модели MS7620 Horixonm и MS860), Motorola «Symbol» (модель LS7808); для PDSII-D – Datalogic «Magellan» (серия 8300 и 8400); для PDSII-M – Metrologic «Honeywell» (серия 2300 и 2400).

Весы оснащены интерфейсом RS-232 для связи с периферийными устройствами (например, персональный компьютер, принтер и т.п.).

Питание весов осуществляется от сети через адаптер сетевого питания.

Весы выпускаются в различных модификациях, отличающихся максимальной (Max) и минимальной (Min) нагрузками, действительной ценой деления (d) и поверочным делением (e), а также массой, габаритными размерами и применяемым сканером.

Обозначение модификаций весов PDSII имеет вид PDSII- X_1X_2 , где:

X_1 – обозначение максимальной нагрузки (Max), в килограммах;

X_2 – H (если присутствует) – ниша с платформой для горизонтального сканера.

– S (если присутствует) – ниша с платформой для горизонтального сканера, индикатор в корпусе из нержавеющей стали.

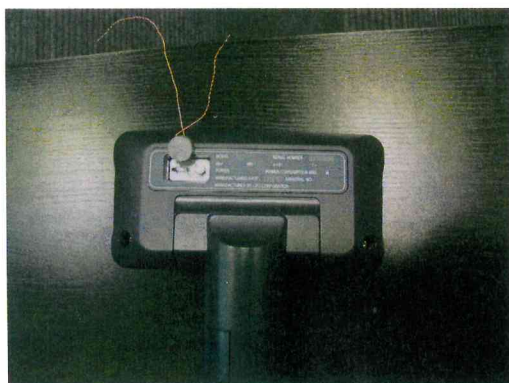
– D (если присутствует) – ниша с платформой для биоптического сканера «Datalogic».

– M (если присутствует) – ниша с платформой для биоптического сканера «Metrologic».

На маркировочной табличке весов указывают:

- обозначение модели весов;
- класс точности (III);
- значения Max, Min, e ;
- торговую марку изготовителя или его полное наименование;
- торговую марку или полное наименование представителя изготовителя для импортируемых весов;
- серийный номер;
- знак утверждения типа;
- идентификатор программного обеспечения.

Знак поверки в виде наклейки наносится на лицевую панель индикатора. Схема пломбировки от несанкционированного доступа приведена на рисунке 2.



PDSII-H, PDSII-D, PDSII-M



PDSII-S

Рисунок 2 – Место пломбировки весов

Программное обеспечение

Программное обеспечение (далее – ПО) весов является встроенным и метрологически значимым.

Идентификационным признаком ПО служит номер версии, который отображается на дисплее весов при их включении.

Защита от несанкционированного доступа к настройкам и данным измерений обеспечивается защитной пломбой. Защитная пломба ограничивает доступ к переключателю юстировки, при этом ПО также не может быть модифицировано без нарушения защитной пломбы. Кроме того, изменение ПО невозможно без применения специализированного оборудования производителя.

Уровень защиты ПО от непреднамеренных и преднамеренных воздействии в соответствии с МИ 3286-2010 – «С».

Таблица 1

Модификации весов	Наименование программного обеспечения	Идентификационное наименование программного обеспечения	Номер версии (идентификационный номер) программного обеспечения	Цифровой идентификатор программного обеспечения (контрольная сумма исполняемого кода)	Алгоритм вычисления цифрового идентификатора программного обеспечения
PDS-II	PDS-II Firmware	-	1.10, 1.11, 1.12	-	-

- Примечание - Идентификационное наименование программного обеспечения, цифровой идентификатор ПО (контрольная сумма исполняемого кода) и алгоритм вычисления цифрового идентификатора ПО не используется на устройствах при работе со встроенным ПО.

Метрологические и технические характеристики

Метрологическая характеристика	Обозначение модификаций		
	PDSII-06	PDSII-15	PDSII-30
Класс точности по ГОСТ OIML R 76-1-2011	III	III	III
Максимальная нагрузка, Max ₁ / Max ₂ , кг	3/6	6/15	15/30
Минимальная нагрузка, Min, г	20	40	100
Поверочный интервал e , и действительная цена деления, d , $e_1=d_1/e_2=d_2$, г	1/2	2/5	5/10
Пределы допускаемой погрешности при первичной поверке $0 \leq m \leq 500e$ $500e < m \leq 2000e$ $2000e < m \leq 10000e$		$\pm 0,5e$ $\pm 1e$ $\pm 1,5e$	
Число поверочных интервалов (n_1/n_2)	3000/3000	3000/3000	3000/3000
Диапазон уравнивания тары, кг	50% Max	50% Max	50% Max

Пределы допускаемой погрешности в эксплуатации равны удвоенному значению пределов допускаемых погрешностей при первичной поверке.

Электрическое питание – от сети переменного тока с параметрами:

напряжение, В.....от 187 до 242

частота, Гц.....от 49 до 51

Предельные значения температуры, °Сот минус 10 до плюс 40

Знак утверждения типа

Знак утверждения типа наносится на титульный лист руководства по эксплуатации и маркировочную табличку, расположенную на корпусе весов.

Комплектность средства измерений

1. Весы.....1 шт.
2. Адаптер сетевого питания.....1 шт.
3. Руководство по эксплуатации.....1 шт.

Поверка

осуществляется по приложению ДА «Методика поверки весов» ГОСТ OIML R 76-1-2011, «Весы неавтоматического действия. Часть 1. Метрологические и технические требования. Испытания».

Основные средства поверки: гири, соответствующие классу точности M_1 по OIML R 111-1-2009.

Идентификационные данные и способ идентификации программного обеспечения представлены в руководстве по эксплуатации в разделе 5.

Сведения о методиках (методах) измерений

Измерение массы на весах проводится согласно разделу 6 «Использование по назначению» документов «Весы электронные PDSII. Руководство по эксплуатации».

Нормативные и технические документы, устанавливающие требования к весам электронным PDSII

1. ГОСТ OIML R 76-1-2011 «Весы неавтоматического действия. Часть 1. Метрологические и технические требования. Испытания».
2. ГОСТ 8.021-2005 «ГСИ. Государственная поверочная схема для средств измерений массы».
3. Техническая документация фирмы-изготовителя.

Рекомендации по областям применения в сфере государственного регулирования обеспечения единства измерений

- осуществление торговли и товарообменных операций, выполнение работ по расфасовке товаров.

Изготовитель

Фирма «CAS Corporation», Республика Корея
#262, Geurugogae-ro, Gwangjeok-myeon, Yangju-si, Gyeonggi-do, Республика Корея

Заявитель

Московское представительство фирмы «Кас Корпорейшн Лтд».
Юридический адрес: 125080, г. Москва, Волоколамское шоссе, д. 1, стр. 1, офис 506-2.
Почтовый адрес: 125080, г. Москва, Волоколамское шоссе, д. 1, стр. 1, офис 506-2.
Тел/факс: +7 (495) 784-77-04
E-mail: casrussia@cas.ru

Испытательный центр

Федеральное государственное унитарное предприятие «Всероссийский научно-исследовательский институт метрологической службы» (ФГУП «ВНИИМС»)
119361, г. Москва, ул. Озерная, д. 46.
Тел.: (495) 437 5577, факс: (495) 437 5666.
E-mail: Office@vniims.ru

Аттестат аккредитации ФГУП «ВНИИМС» по проведению испытаний средств измерений в целях утверждения типа № 30004-13 от 26.07.2013 г.

Заместитель
Руководителя Федерального
агентства по техническому
регулированию и метрологии



М.п.

Ф.В. Булыгин

03
2014 г.

ПРОШНУРОВАНО,
ПРОНУМЕРОВАНО
И СКРЕПЛЕНО ПЕЧАТЬЮ
5/пять ЛИСТОВ(А)

